



КОД БЕЗОПАСНОСТИ

Программно-аппаратный комплекс

"Соболь". Версия 3.2

Руководство пользователя



КОД БЕЗОПАСНОСТИ

© Компания "Код Безопасности", 2018. Все права защищены.

Все авторские права на эксплуатационную документацию защищены.

Этот документ входит в комплект поставки изделия. На него распространяются все условия лицензионного соглашения. Без специального письменного разрешения компании "Код Безопасности" этот документ или его часть в печатном или электронном виде не могут быть подвергнуты копированию и передаче третьим лицам с коммерческой целью.

Информация, содержащаяся в этом документе, может быть изменена разработчиком без специального уведомления, что не является нарушением обязательств по отношению к пользователю со стороны компании "Код Безопасности".

Почтовый адрес: **115127, Россия, Москва, а/я 66**
ООО "Код Безопасности"
Телефон: **8 495 982-30-20**
E-mail: **info@securitycode.ru**
Web: **<http://www.securitycode.ru>**

Оглавление

Введение	4
Вход в систему	5
Предъявление прав на вход в систему	5
Загрузка операционной системы	7
Информация о пользователе	8
Смена пароля и аутентификатора	10
Выход из системы	13

Введение

Данное руководство предназначено для пользователей изделия "Программно-аппаратный комплекс "Соболь". Версия 3.2" RU.88338853.501410.021 (далее — комплекс "Соболь", комплекс). В нем содержатся сведения, необходимые для работы с комплексом "Соболь".

Структура руководства

Материал руководства организован следующим образом:

- в разделе "Вход в систему" описаны процедуры входа в систему и загрузки операционной системы компьютера;
- раздел "Смена пароля и аутентификатора" содержит описание процедур смены пользователем персональных пароля и аутентификатора;
- в разделе "Выход из системы" сообщается о том, как перезагрузить или выключить компьютер, на котором установлен комплекс "Соболь".

Внутренние ссылки обычно содержат указание на номер страницы с нужными сведениями. Важная и дополнительная информация оформлена в виде примечаний, начинающихся со слов **Внимание**, **Пояснение**, **Совет** и др.

Другие источники информации

Сайт в Интернете. Если у вас есть доступ в Интернет, вы можете посетить сайт компании "Код Безопасности" (<http://www.securitycode.ru/>) или связаться с представителями компании по электронной почте (support@securitycode.ru).

Учебные курсы. Освоить аппаратные и программные продукты компании "Код Безопасности" можно в авторизованных учебных центрах. Перечень учебных центров и условия обучения представлены на сайте компании <http://www.securitycode.ru/company/education/training-courses/>. Связаться с представителем компании по вопросам организации обучения можно по электронной почте (education@securitycode.ru).

Внимание. Если во время работы с комплексом "Соболь" произошла ошибка, в результате которой запрещается вход в систему, на экране появится сообщение "Компьютер заблокирован". Выключите компьютер и обратитесь за помощью к администратору.

Вход в систему

После вашей регистрации в комплексе "Соболь" администратор должен выдать вам персональный идентификатор (список идентификаторов, используемых в комплексе, представлен ниже в таблице) и сообщить пароль для входа в систему. Также вы можете получить значение PIN-кода для USB-идентификаторов eToken PRO, eToken PRO (Java), Rutoken, Rutoken RF, iKey 2032.

Идентификаторы iButton	USB-идентификаторы	
	USB-ключи	Смарт-карты
DS1992	eToken PRO	eToken PRO
DS1993	eToken PRO (Java)	
DS1994	Rutoken	
DS1995	Rutoken RF	
DS1996	iKey 2032	

Персональный идентификатор, пароль и PIN-код необходимы для подтверждения права работать на компьютере. Запомните ваш пароль и PIN-код. Никому их не сообщайте. Храните персональный идентификатор при себе, так как он потребуется вам при каждой загрузке компьютера.

Внимание. Перед входом в систему отключите от USB-портов компьютера все устройства класса USB Mass Storage Device (флеш-накопители, CD-, DVD-приводы и т. п.).

Для входа в систему и получения права работать на компьютере последовательно выполните действия, описанные ниже в этом разделе.

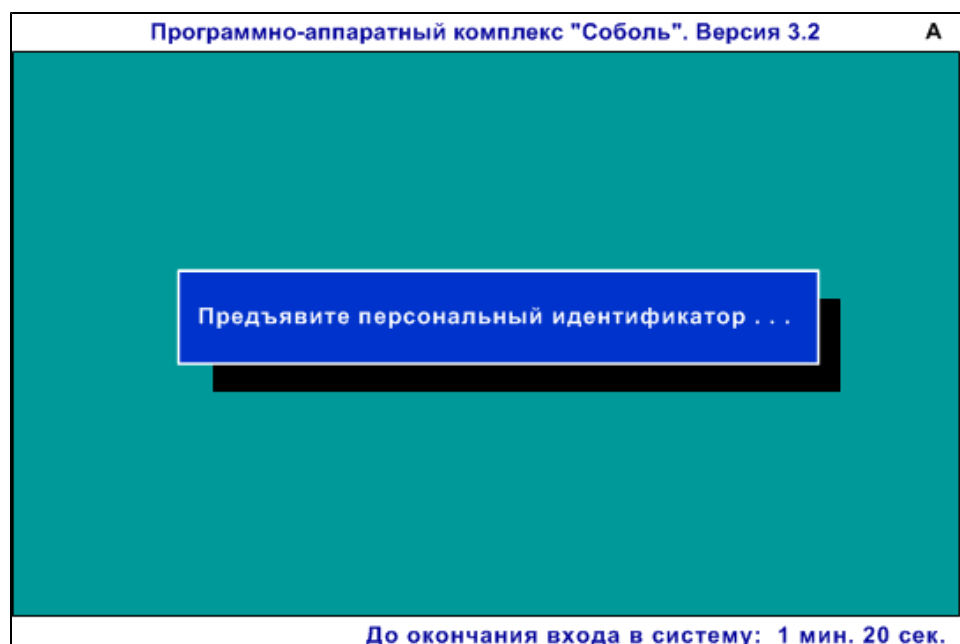
Пояснение. Если при входе в систему произошла ошибка, в результате которой запрещается вход в систему, на экране появится сообщение "Компьютер заблокирован". В этом случае обратитесь за помощью к администратору.

Предъявление прав на вход в систему

Для входа в систему:

1. Включите питание компьютера.

На экране появится запрос персонального идентификатора:



Справа в верхней части окна указывается режим работы комплекса: "А" — автономный режим, "С" — режим совместного использования.

В нижней части окна располагается строка сообщений. В данном случае строка содержит счетчик времени, оставшегося администратору для предъявления идентификатора и ввода пароля.

Пояснение. Обратите внимание на следующие особенности процедуры входа в систему.

- Если включен режим ограничения времени на вход в систему, то в строке сообщений будет отсчитываться время в минутах и секундах, оставшееся вам для предъявления идентификатора и ввода пароля. Если вы не успели за отведенное время выполнить эти действия, на экране появится сообщение "Время сеанса входа в систему истекло". Чтобы повторить попытку входа, нажмите <Enter>, а затем — любую клавишу.
- При включенном режиме автоматического входа в систему в строке сообщений будет отсчитываться время в секундах, оставшееся до автоматической загрузки операционной системы.

2. Предъявите выданный вам персональный идентификатор.

Предъявите идентификатор — это значит:

- для iButton — плотно приложите идентификатор к считывателю;
- для USB-ключа eToken PRO/eToken PRO (Java)/iKey 2032/Rutoken/Rutoken RF — вставьте идентификатор в свободный USB-разъем компьютера;
- для смарт-карты eToken PRO — вставьте идентификатор в USB-считыватель смарт-карт Athena ASEDrive IIIe USB V2/V3.

- Если идентификатор предъявлен неправильно, то окно запроса останется на экране. Повторите предъявление идентификатора.

Пояснение. Если администратор сообщил вам PIN-код для USB-идентификатора eToken PRO/eToken PRO (Java)/iKey 2032/Rutoken/Rutoken RF, то после успешного предъявления идентификатора на экране появится окно запроса на ввод PIN-кода. Введите PIN-код и нажмите <Enter>.

- После успешного считывания информации из идентификатора на экране появится диалог для ввода пароля:



Пояснение. Этот диалог не появится на экране в том случае, если ваш пароль имеет нулевую длину (пустой пароль) или содержится в персональном идентификаторе.

3. Введите ваш пароль.

Все введенные символы отображаются знаком "*". Если при вводе пароля допущены ошибки, вы можете исправить их. Используйте клавиши <←> и <→> для перемещения курсора, а <Backspace> или <Delete> для стирания символа. Для отказа от ввода пароля нажмите <Esc>, после чего на экране вновь появится запрос персонального идентификатора.

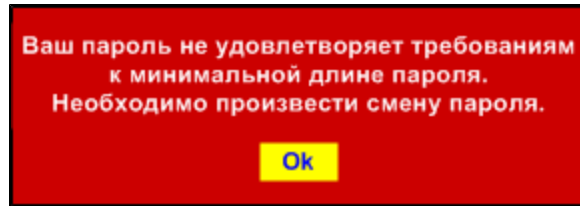
4. Нажмите <Enter>.

Если предъявлен незарегистрированный идентификатор или введен неверный пароль, в строке сообщений появится сообщение "Неверный идентификатор или пароль". Нажмите любую клавишу и повторите еще раз действия **2–4**. Используйте выданный вам персональный идентификатор и не допускайте ошибок при вводе пароля.

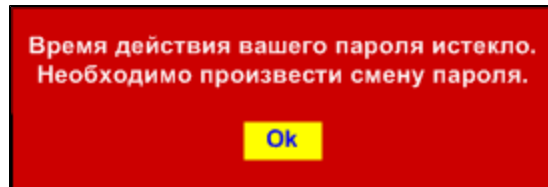
Внимание. Учитывайте, что число неудачных попыток входа может быть ограничено администратором. Если вы превысили это ограничение в текущем сеансе входа, то при следующей успешной попытке входа в строке сообщений появится сообщение "Ваш вход в систему запрещен: Вы превысили предел неудачных попыток входа", после чего компьютер будет заблокирован. В этом случае обратитесь за помощью к администратору.

При вводе правильного пароля возможна одна из следующих реакций комплекса:

- В строке сообщений появится сообщение "Ваш вход в систему запрещен администратором". Выключите компьютер и обратитесь к администратору для выяснения причин этого запрета.
- На экране появится предупреждение:



или



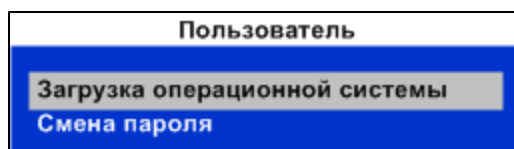
Нажмите <Enter>. После появления на экране меню пользователя выполните смену пароля (см. стр. **10**).

- Если администратор активировал процедуру тестирования датчика случайных чисел, то начнется ее выполнение. При обнаружении ошибок в строке сообщений появится сообщение об этом. Нажмите любую клавишу. Для перезагрузки компьютера нажмите любую клавишу. Если после перезагрузки компьютера тестирование датчика случайных чисел вновь завершилось с ошибкой, обратитесь за помощью к администратору.
- На экране появится окно (см. стр. **8**), отображением которого управляет администратор. Для продолжения работы нажмите <Enter>.
- На экране появится меню пользователя (см. рисунок ниже).

Пояснение. Если на вашем компьютере установлено средство защиты информации (СЗИ) семейства Secret Net, то тестирование датчика случайных чисел выполняется всегда и загрузка компьютера осуществляется автоматически, при этом информационное окно и меню "Пользователь" на экран не выводятся.

Загрузка операционной системы

После успешного выполнения всех действий процедуры предъявления прав на вход в систему на экране появится меню пользователя:



Обратите внимание на следующие особенности:

- Если в меню недоступна для использования команда "Загрузка операционной системы", это означает, что длина вашего пароля в символах меньше ограничения, установленного администратором, или истек срок действия вашего пароля. Смените пароль (см. стр. **10**). В случае успешной смены пароля команда "Загрузка операционной системы" вновь станет доступна.
- Если в меню недоступна для использования команда "Смена пароля", это означает, что администратор запретил вам менять свой пароль. Обратитесь к нему за разъяснениями. В случае снятия запрета на смену пароля команда "Смена пароля" вновь станет доступна.
- Если на вашем компьютере установлено СЗИ семейства Secret Net, меню "Пользователь" на экран не выводится, при этом загрузка операционной системы осуществляется автоматически.

Для загрузки операционной системы:

1. Выберите команду "Загрузка операционной системы" клавишей <↑> или <↓> и нажмите <Enter>.

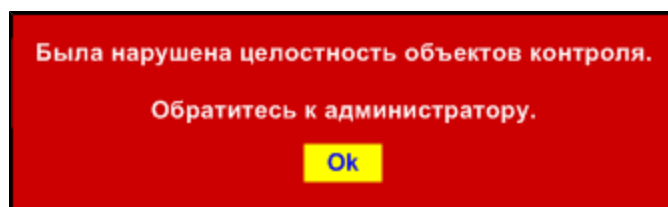
Пояснение. Если в течение 15 секунд вы не выполните никаких действий, то загрузка операционной системы осуществится автоматически. В случае, когда вам запрещено менять пароль самостоятельно, загрузка операционной системы осуществится автоматически через 2 секунды.

Дальнейшие действия системы могут быть следующими:

- Начнется загрузка операционной системы компьютера.
- Если включен режим контроля целостности, то перед загрузкой операционной системы начнется проверка целостности заданных объектов.

Если проверка целостности заданных объектов завершена успешно, то начнется загрузка операционной системы.

В случае выявления ошибок при проведении контроля целостности на экране появится предупреждение:



Для продолжения работы нажмите <Enter>.

Если администратор задал вам жесткий режим контроля целостности, то компьютер будет заблокирован и в строке сообщений появится сообщение "Компьютер заблокирован". Выключите компьютер и обратитесь за помощью к администратору.

Информация о пользователе

Информационное окно появляется на экране при входе в систему, если администратор включил соответствующий режим.

Имя пользователя	Иванов
Номер идентификатора	DS1994 1A-000005E3459-04
Время текущего входа	11:43 12/01/16
Время последнего входа	10:43 12/01/16
Общее количество входов	2
Осталось дней для устаревания пароля	9

Информацию, содержащуюся в данном окне, изменить нельзя.

Для продолжения работы нажмите любую клавишу, после чего на экране появится меню пользователя.

Окно содержит следующую информацию:

Имя пользователя	Имя, под которым вы зарегистрированы в списке пользователей комплекса "Соболь" (в данном примере — "Иванов")
Номер идентификатора	Тип (DS199X/eToken PRO/eToken PRO (Java)/iKey 2032/Rutoken/Rutoken RF) и номер персонального идентификатора, предъявленного вами при входе в систему
Время текущего входа Время последнего входа	Время (часы:минуты) и дата (день/месяц/год) тех моментов времени, когда был выполнен ваш вход в систему в текущем и в предыдущем сеансе работы на компьютере соответственно. Время и дата фиксируются в момент нажатия <Enter> при вводе пароля

Общее количество входов	Количество ваших удачных попыток входа в систему с момента вашей регистрации в списке пользователей комплекса "Соболь"
Осталось дней до устаревания пароля	Если для вас включен режим устаревания пароля, то это поле указывает, сколько еще дней ваш текущий пароль будет действителен. Если данный режим отключен — это поле отсутствует в диалоге

Пояснение. Во время работы с комплексом можно в любой момент запросить дополнительную техническую информацию о комплексе. Для этого нажмите клавишу <F1>. На экране появится информационное окно. Чтобы продолжить работу, нажмите любую клавишу.

Смена пароля и аутентификатора

Пользователь комплекса "Соболь" может самостоятельно сменить пароль для входа в систему. При смене пароля может также выполняться смена аутентификатора, если администратор включил для вас этот режим.

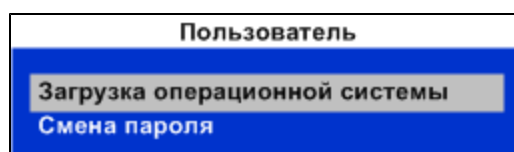
Пояснение. Аутентификатор — это структура данных, хранящаяся в персональном идентификаторе пользователя, которая наравне с паролем пользователя участвует в процедуре идентификации и аутентификации при входе в систему.

Если на вашем компьютере установлено СЗИ семейства Secret Net, работающее в режиме совместного использования с комплексом, то вы не сможете сменить свой пароль и аутентификатор средствами комплекса "Соболь". Используйте для смены пароля и аутентификатора программное обеспечение СЗИ Secret Net.

Для смены пароля:

1. Выполните процедуру предъявления прав на вход в систему (см. стр. 5).

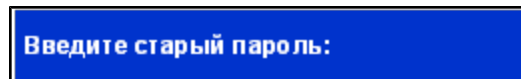
На экране появится меню пользователя:



2. Выберите клавишей <↑> или <↓> команду "Смена пароля" и нажмите <Enter>.

Пояснение. Если вы не выбрали команду в течение 15 секунд с момента появления на экране меню "Пользователь", то будет выполнена загрузка операционной системы.

На экране появится диалог для ввода вашего текущего (старого) пароля:



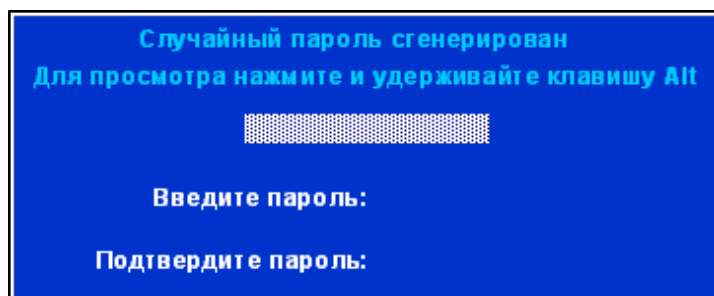
Совет. Пока новый пароль не записан в ваш персональный идентификатор, вы можете в любой момент отказаться от его смены, нажав клавишу <Esc>.

3. Введите ваш текущий (старый) пароль и нажмите <Enter>.

Каждый введенный символ отображается знаком "*". Для исправлений используйте клавиши <←>, <→> и клавиши <Backspace> или <Delete>.

На экране появится диалог для ввода нового пароля.

4. Введите и подтвердите ваш новый пароль.
 - Если включен режим использования случайных паролей — диалог примет следующий вид:



Чтобы увидеть пароль, предлагаемый программой, нажмите и не отпускайте клавишу <Alt>. Запомните этот пароль. Если предложенный пароль вас не устраивает, нажмите клавишу <F8> для генерации нового пароля.

Пояснение. Случайные пароли состоят только из латинских символов, цифр и некоторых служебных символов. Заглавные и строчные символы считаются различными ("D1z\$" и "d1z\$" — это разные пароли). Длина генерируемого пароля не может быть меньше некоторого числа символов, определяемого администратором, но может превышать его на 1-4 символа.

Введите пароль, предложенный программой, и нажмите <Enter>.

Если введенный пароль не совпал с предложенным программой паролем, в строке сообщений появится сообщение — "Пароль введен неверно". Нажмите любую клавишу и повторите ввод пароля еще раз.

Повторно введите тот же пароль и нажмите <Enter>.

При обнаружении ошибок в строке сообщений появится сообщение — "Введенные пароли не совпадают". Нажмите любую клавишу и повторите ввод пароля еще раз.

- Если режим использования случайных паролей отключен — диалог для ввода пароля примет следующий вид:

Введите новый пароль:

Введите ваш новый пароль и нажмите клавишу <Enter>. Запомните свой новый пароль. Если вы его забудете, ваш вход в систему станет невозможным.

Внимание. При вводе нового пароля соблюдайте следующие правила:

- пароль может содержать латинские символы, цифры и служебные символы. Для переключения в режим русского алфавита нажмите клавиши <Ctrl>+правый <Shift>, для возврата в режим латинского алфавита — <Ctrl>+левый <Shift>;
- разрешается использовать верхний и нижний регистры клавиатуры — заглавные и строчные буквы считаются различными ("Dog" и "dog" — это разные пароли);
- существуют ограничения на длину пароля. Его длина не может быть меньше некоторого числа символов, определяемого администратором, и не может быть больше 16 символов. Если минимальное число символов не ограничено, вы можете назначить себе пустой пароль. Для этого нажмите <Enter>, оставив поле ввода пароля пустым.

Для исправления ошибок используйте клавиши <←>, <→> и клавиши <Backspace> или <Delete>. Если длина введенного пароля меньше минимально допустимого числа символов, на экране появится сообщение — "Минимальная длина пароля ... символа(ов)". Нажмите любую клавишу и повторите ввод пароля еще раз, учитывая данное ограничение.

На экране появится диалог для подтверждения нового пароля:

Подтвердите новый пароль:

Повторно введите тот же пароль и нажмите <Enter>.

Если персональный идентификатор не предъявлен, то при правильном вводе нового пароля на экране появится запрос:

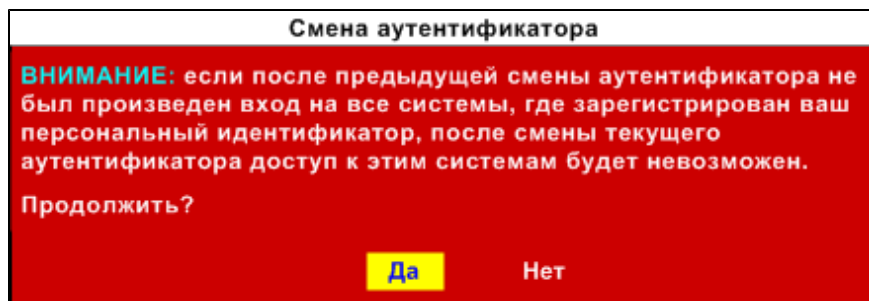
Предъявите персональный идентификатор . . .

5. Предъявите ваш персональный идентификатор.

Внимание. Если администратор сообщил вам PIN-код для eToken PRO/eToken PRO (Java)/iKey 2032/Rutoken/Rutoken RF, то после успешного предъявления идентификатора на экране появится окно запроса на ввод PIN-кода. Введите PIN-код и нажмите <Enter>.

При правильном предъявлении идентификатора выполняется сопоставление введенного вами старого пароля с информацией, хранящейся в его памяти.

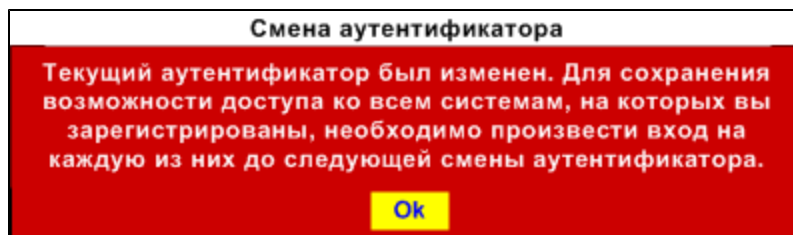
- Если указан неверный старый пароль или предъявлен не принадлежащий вам идентификатор, то в строке сообщений появится сообщение "Неверный персональный идентификатор или пароль". До тех пор пока USB-ключ находится в разьеме USB/идентификатор iButton касается считывателя/смарт-карта находится в USB-считывателе, сообщение будет присутствовать на экране. После изъятия идентификатора на экране вновь появится запрос персонального идентификатора. Предъявите ваш идентификатор или нажмите <Esc> и повторите смену пароля.
- Если старый пароль соответствует предъявленному идентификатору, в идентификатор записывается служебная информация, соответствующая вашему новому паролю.
- Если при смене пароля выполняется также смена аутентификатора:
 - При первой смене аутентификатора новый аутентификатор записывается в ваш идентификатор. При этом старый аутентификатор сохраняется в памяти идентификатора. После смены аутентификатора вы не теряете доступ к другим компьютерам, на которых вы зарегистрированы в качестве пользователя комплекса "Соболь".
 - При всех последующих сменах аутентификатора на экране появится предупреждение:



Пояснение. Ваш идентификатор хранит два аутентификатора — текущий и старый. При записи нового аутентификатора старый аутентификатор удаляется, а текущий сохраняется, что позволяет вам осуществлять доступ к другим компьютерам, на которых вы зарегистрированы в качестве пользователя комплекса "Соболь". Если с момента последней смены аутентификатора вы ни разу не выполнили вход на какой-либо из этих компьютеров, то вы потеряете право доступа к нему, так как старый аутентификатор, который требуется для вашей аутентификации на этом компьютере, уже удален из идентификатора. В этом случае рекомендуется прекратить процедуру смены пароля, выполнить вход на соответствующие компьютеры и только потом повторить процедуру смены пароля.

Для записи нового аутентификатора в ваш персональный идентификатор выберите клавишей <↔> или <→> вариант "Да", предъявите идентификатор и нажмите <Enter>.

После успешной записи в идентификатор новой служебной информации на экране появится предупреждающее сообщение:



Пояснение. После смены аутентификатора обязательно до следующей смены аутентификатора выполните хотя бы один раз вход на каждом из компьютеров, на которых вы зарегистрированы в качестве пользователя комплекса "Соболь".

Нажмите <Enter>.

На экране вновь появится меню "Пользователь".

Выход из системы

Для перезагрузки или выключения компьютера, на котором установлен комплекс "Соболь", выполните действия, предусмотренные операционной системой, под управлением которой работает ваш компьютер.