



КОД БЕЗОПАСНОСТИ

Аппаратно-программный комплекс шифрования

Континент

Версия 3.М2

Руководство администратора

Программа мониторинга КШ



КОД БЕЗОПАСНОСТИ

© Компания "Код Безопасности", 2019. Все права защищены.

Все авторские права на эксплуатационную документацию защищены.

Этот документ входит в комплект поставки изделия. На него распространяются все условия лицензионного соглашения. Без специального письменного разрешения компании "Код Безопасности" этот документ или его часть в печатном или электронном виде не могут быть подвергнуты копированию и передаче третьим лицам с коммерческой целью.

Информация, содержащаяся в этом документе, может быть изменена разработчиком без специального уведомления, что не является нарушением обязательств по отношению к пользователю со стороны компании "Код Безопасности".

Почтовый адрес: **115127, Россия, Москва, а/я 66
ООО "Код Безопасности"**

Телефон: **8 495 982-30-20**

E-mail: **info@securitycode.ru**

Web: **<https://www.securitycode.ru>**

Оглавление

Введение	4
Назначение программы	5
Установка, удаление и обновление программы	6
Установка программы	6
Удаление программы	6
Обновление версии программы	7
Как приступить к работе с программой	8
Запуск программы из меню "Пуск"	8
Настройка параметров программы	8
Отображение результатов опроса	10
Управление программой	11
Вызов меню управления программой	11
Выбор режима запуска программы	11
Завершение работы программы	11
Документация	12

Введение

Данный документ предназначен для администраторов изделия "Аппаратно-программный комплекс шифрования «Континент». Версия 3.М2" (далее — комплекс). В документе содержатся сведения, необходимые для установки, настройки и работы с программой мониторинга КШ (далее — программа).

Приступая к изучению данного руководства, необходимо предварительно ознакомиться с документами [1] и [2].

Сайт в Интернете. Информация о продуктах компании "Код Безопасности" представлена на сайте <https://www.securitycode.ru/products/>.

Служба технической поддержки. Связаться со службой технической поддержки можно по телефону 8-800-505-30-20 или по электронной почте support@securitycode.ru. Страница службы технической поддержки на сайте компании "Код Безопасности":

<https://www.securitycode.ru/services/techsupport/>.

Учебные курсы. Освоить аппаратные и программные продукты компании "Код Безопасности" можно в авторизованных учебных центрах. Перечень учебных центров и условия обучения представлены на сайте компании <https://www.securitycode.ru/company/education/training-courses/>. Связаться с представителем компании по вопросам организации обучения можно по электронной почте (education@securitycode.ru).

Назначение программы

Программа мониторинга КШ предназначена для оперативного обнаружения неполадок в работе интерфейсов криптографического шлюза (КШ).

Установка, удаление и обновление программы

Для того чтобы иметь возможность выполнять установку и удаление программы, пользователь компьютера должен входить в группу "Администраторы" или "Power Users".

Установка программы

Для установки программы:

1. Поместите установочный диск в устройство чтения компакт-дисков и запустите на исполнение файл
`\Tools\GateMonitor\setup.exe`.

Совет. Для установки программы с жесткого диска скопируйте содержимое компакт-диска в любой каталог, сохранив при этом структуру каталогов установочного диска.

Программа установки начнет выполнение подготовительных действий, и на экране появится сообщение об этом. После завершения подготовительных действий на экран будет выведен стартовый диалог программы установки.

2. Нажмите кнопку "Далее >".
На экране появится диалог, содержащий лицензионное соглашение.
3. Прочтите лицензионное соглашение и, если вы принимаете его условия, отметьте поле "Я принимаю условия лицензионного соглашения" и нажмите "Далее >".
На экране появится диалог выбора папки для размещения файлов программы.

Совет. По умолчанию программа установки копирует файлы в каталог `\Program Files\Код Безопасности\GateMonitor`. Для установки программы в другую папку нажмите кнопку "Изменить" и укажите нужную папку в открывшемся диалоге.

4. Нажмите кнопку "Далее >".
На экране появится диалог с информацией о том, что программа установки готова приступить к установке.
5. Нажмите кнопку "Установить".
Программа установки приступит к копированию файлов в указанную папку. Ход процесса копирования будет отображаться на экране в специальном окне. По окончании процесса на экране появится заключительное окно мастера установки.
6. Нажмите кнопку "Готово".

Совет. Для запуска программы сразу после установки установите отметку в поле "Запустить Программу мониторинга КШ" в заключительном окне мастера установки.

После установки программы в меню "Все программы" главного меню Windows появится подменю "Код Безопасности > Программы мониторинга > Программа мониторинга КШ".

Удаление программы

Для удаления программы:

1. Вызовите на экран окно "Панель управления" и активируйте элемент "Установка и удаление программ".
На экране появится диалог со списком установленных программ.
2. Выберите в списке элемент "Программа мониторинга состояния КШ" и нажмите кнопку "Удалить".

После выполнения подготовительных действий на экране появится диалог для подтверждения удаления.

3. Нажмите кнопку "Да".

Начнется удаление программы. Ход процесса будет отображаться на экране в специальном окне.

Обновление версии программы

Для обновления версии программы:

1. Поместите установочный диск в устройство чтения компакт-дисков и запустите на исполнение файл \Tools\GateMonitor\setup.exe .

Программа установки начнет выполнение подготовительных действий, и на экране появится сообщение об этом. После завершения подготовительных действий на экран будет выведен стартовый диалог.

2. Нажмите кнопку "Далее >".

Программа установки приступит к копированию файлов. Процесс копирования будет отображаться в специальном окне. По его завершении на экране появится заключительный диалог программы установки.

3. Нажмите кнопку "Готово".

Как приступить к работе с программой


Для того чтобы приступить к работе с программой, необходимо выполнить следующие действия:

1. Установить программу на компьютер.
2. Запустить программу из меню "Пуск".
3. Выполнить настройку параметров программы.

Запуск программы из меню "Пуск"

Примечание. В дальнейшем можно включить автоматический запуск программы при каждом входе пользователя в систему.

Для запуска программы из меню "Пуск":

- В главном меню Windows активируйте команду "Все программы \ Код Безопасности \ Программы мониторинга \ Программа мониторинга КШ":
 - при первом запуске программы на экране появится диалог настройки параметров (см.стр.8);
 - при последующих запусках программы на панели задач Windows появится пиктограмма программы .

Настройка параметров программы

После установки параметры программы не содержат никаких значений. Работа с программой невозможна до тех пор, пока настройка параметров не будет выполнена. Сохранить параметры могут только пользователи, входящие в группу "Администраторы" или "Power Users".

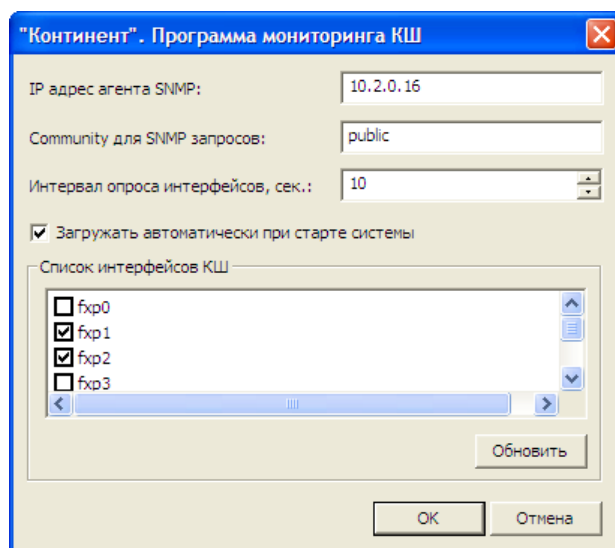
Внимание! Кроме настройки программы мониторинга необходимо средствами локального управления КШ выполнить настройку системы управления SNMP (см. [2]).

Для настройки программы:

1. Вызовите контекстное меню для пиктограммы программы, расположенной на панели задач Windows, и активируйте команду "Настройки".

На экране появится диалог для настройки параметров программы.

Примечание. При первом запуске программы диалог настройки параметров появится на экране автоматически.



2. Выполните настройку следующих параметров:

IP-адрес агента SNMP	IP-адрес интерфейса КШ, с которого программа будет получать информацию о состоянии всех интерфейсов данного КШ
Community для SNMP-запросов	Слово, которое выступает в качестве "пароля" при обработке запросов SNMP-Request. Значение этого поля должно совпадать со значением "Community name" в локальных настройках КШ (значение по умолчанию — "public", уточните слово у администратора)
Интервал опроса интерфейсов, сек.	Интервал времени в секундах, по истечении которого необходимо повторить опрос интерфейсов криптошлюза (минимальное допустимое значение — 1, значение по умолчанию — 0)
Загружать автоматически при старте системы	Установите отметку для того, чтобы программа запускалась автоматически при запуске Windows. Если отметка не будет установлена, то программу следует запускать вручную

3. Нажмите кнопку "Обновить".

В поле "Список интерфейсов КШ" появится список обнаруженных интерфейсов.

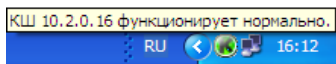
4. Установите отметки слева от названий тех интерфейсов, которые должны участвовать в опросе.

5. Нажмите кнопку "ОК".




Указанные значения параметров вступят в силу немедленно.

Отображение результатов опроса

После того как параметры программы настроены (см. стр. **8**), программа приступит к опросу интерфейсов криптошлюза. Результаты опроса отображаются во всплывающем окне, подобном представленному на рисунке.



В соответствии с результатом последнего опроса цвет пиктограммы программы мониторинга КШ будет указывать на результат опроса:

Цвет пиктограммы	Результат последнего опроса
 (красный)	Ошибка получения состояния криптошлюза. Например, если в параметрах программы указан неверный адрес криптошлюза или слово для SNMP-запросов. (см.стр. 8), криптошлюз выключен и др.
 (желтый)	Любое количество интерфейсов криптошлюза, участвующих в опросе, отключены или неисправны
 (зеленый)	Все интерфейсы, участвующие в опросе, работают нормально

Для получения подробной информации о состоянии интерфейсов:

1. Наведите указатель мыши на пиктограмму программы мониторинга КШ на панели задач Windows и дважды нажмите левую клавишу мыши.

Примечание. При наведении указателя мыши на пиктограмму появится всплывающее окно с информацией о результатах последнего опроса.

На экране появится диалоговое окно с информацией о состоянии интерфейсов.

2. Для выхода из диалога нажмите кнопку "ОК".

Управление программой

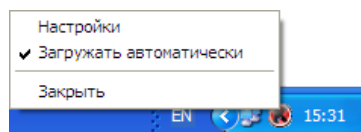
Вызов меню управления программой

Управление программой выполняется с помощью контекстного меню.

Для вызова меню управления программой:

- Вызовите контекстное меню для пиктограммы программы мониторинга КШ, расположенной на панели задач Windows.

На экране появится меню управления программой:



Выбор режима запуска программы

Существуют два режима запуска программы:

- автоматический режим — программа запускается одновременно с запуском Windows (установлен по умолчанию);
- ручной режим — программа запускается пользователем вручную (см. стр.8).

Для выбора режима запуска:

1. Вызовите контекстное меню для пиктограммы программы мониторинга КШ, расположенной на панели задач Windows.
2. Выберите режим запуска программы:
 - для включения автоматического режима установите отметку слева от параметра "Загружать автоматически", выбрав этот параметр с помощью мыши;
 - для отключения автоматического режима удалите отметку слева от параметра "Загружать автоматически", еще раз выбрав этот параметр с помощью мыши.

Примечание. Режим запуска программы можно установить также в диалоге настройки параметров программы (см. стр.8).

Выбранный режим начнет действовать при следующем входе в систему.

Завершение работы программы

Для завершения работы программы:

- Вызовите контекстное меню для пиктограммы программы мониторинга КШ, расположенной на панели задач Windows, и активируйте команду "Заккрыть". Программа завершит свою работу. Пиктограмма программы исчезнет с панели задач Windows.

Документация

- | |
|---|
| 1. Аппаратно-программный комплекс шифрования "Континент". Руководство администратора. Централизованное управление комплексом |
| 2. Аппаратно-программный комплекс шифрования "Континент". Руководство администратора. Локальное управление сетевыми устройствами |
| 3. Аппаратно-программный комплекс шифрования "Континент". Руководство администратора. Аудит |
| 4. Аппаратно-программный комплекс шифрования "Континент". Руководство администратора. Аутентификация пользователя |